



**МУНИЦИПАЛЬНОЕ ОБРАЗОВАНИЕ «КОТЛАССКИЙ МУНИЦИПАЛЬНЫЙ РАЙОН»**

**АДМИНИСТРАЦИЯ**

**ПОСТАНОВЛЕНИЕ**

от 03 октября 2014 года

№ 1393

Об утверждении административного регламента «Приём заявлений, постановка на учёт и зачисление детей в муниципальные образовательные организации, реализующие основную образовательную программу дошкольного образования (детские сады)»

В соответствии с Федеральным законом от 27.07.2010 № 210-ФЗ "Об организации предоставления государственных и муниципальных услуг", Порядком разработки и утверждения административных регламентов предоставления муниципальных услуг в администрации муниципального образования «Котласский муниципальный район», утвержденным постановлением администрации МО «Котласский муниципальный район» от 07.07.2011 № 942, **п о с т а н о в л я ю:**

1. Утвердить прилагаемый административный регламент предоставления муниципальной услуги "Прием заявлений, постановка на учет и зачисление детей в образовательные организации, реализующие основную образовательную программу дошкольного образования (детские сады)".

2. Признать утратившими силу:

постановление администрации МО «Котласский муниципальный район» от 28.03.2014 № 437 «Об утверждении административного регламента «Приём заявлений, постановка на учёт и зачисление детей в муниципальные образовательные учреждения, реализующие основную образовательную программу дошкольного образования (детские сады)».

3. Настоящее постановление вступает в силу с даты опубликования.

4. Контроль за исполнением настоящего постановления возложить на заместителя главы администрации по социальным вопросам, заведующего отделом образования Сергееву Т.В.

Глава муниципального образования

С.Н. Бральнина

**Административный регламент  
предоставления муниципальной услуги  
«Прием заявлений, постановка на учет и зачисление детей в образовательные  
организации, реализующие основную образовательную программу дошкольного  
образования (детские сады)»**

**1. Общие положения**

1.1. Основные термины, понятия и определения:

1. Доступность дошкольного образования - это выраженное в процентах отношение численности детей, получающих дошкольное образование (контингент охват), количеству детей, нуждающихся в дошкольном образовании в текущем учебном году к общему количеству детей (охват контингент и актуальный спрос очередь). Под очередью понимается категория «актуальный спрос».

2. Заявитель - родитель или иной законный представитель ребенка.

3. Заявление - заявление родителя (законного представителя детей) о постановке на учет и/или зачислении детей в дошкольные образовательные организации (далее - ДОО).

4. Контингент ДОО - численность детей, получающих услугу по дошкольному образованию и/или присмотру и уходу в ДОО.

5. Направленные дети - это дети, направленные в дошкольную образовательную организацию для предоставления места, которым предоставлено место в ДОО, но распорядительный акт о зачислении которых еще не издан. Дети из этой категории отображаются в Федеральной системе показателей Электронной очереди в «актуальном спросе» до издания распорядительного акта как нуждающиеся в предоставлении места о зачислении в ДОО.

6. Отложенный спрос - общее количество детей в очереди, у которых желаемая дата зачисления после 1 сентября текущего учебного года (не включая 1 сентября).

7. Очередность (Актуальный спрос) - общее количество детей, поставленных на учет для предоставления места в дошкольной образовательной организации, у которых желаемая дата зачисления не позднее 1 сентября текущего учебного года, но не обеспеченных местом на 1 сентября текущего учебного года.

8. Приоритетная дошкольная образовательная организация - ДОО, указанная заявителем и являющаяся наиболее предпочтительной для зачисления.

9. Распределение детей - последовательность действий учредителя по распределению детей, нуждающихся в предоставлении места в ДОО на текущую дату, на свободные места.

10. Регистрация заявления - процесс внесения информации о заявлении.

11. Текущий учебный год - период с 1 сентября по 31 августа.

12. Учет детей - формирование поименного электронного списка детей, нуждающихся в дошкольном образовании и/или присмотре и уходе в учреждении и/или иных формах. Количество детей в категории «учет» равно суммарному количеству детей в категориях «актуального» и «отложенного спроса».

1.2. Административный регламент предоставления муниципальной услуги по приему заявлений, постановке на учет и зачислению детей в образовательные организации, реализующие основную образовательную программу дошкольного образования (детские сады) (далее – административный регламент) определяет сроки и последовательность действий

(административных процедур) при осуществлении полномочий по предоставлению муниципальной услуги по приему заявлений о постановке на учет и зачислению детей в образовательные организации, реализующие основную образовательную программу дошкольного образования (детские сады) (далее - муниципальная услуга). Административный регламент разработан в целях повышения качества предоставления муниципальной услуги, создания комфортных условий для участников отношений в соответствии с Федеральным законом от 27 июля 2010 года № 210-ФЗ «Об организации предоставления государственных и муниципальных услуг».

1.2. Получателями муниципальной услуги являются:

- граждане Российской Федерации, лица без гражданства и иностранные граждане, на которых в соответствии с законодательством возложена обязанность по воспитанию детей в возрасте от рождения до 7 лет (родители, опекуны или иные законные представители ребенка, далее - заявитель).

Право на внеочередное предоставление места в образовательных организациях муниципального образования «Котласский муниципальный район», реализующих основную образовательную программу дошкольного образования (дошкольные образовательные организации) устанавливается в соответствии с Федеральным и региональным законодательством.

1.3. Порядок информирования о муниципальной услуге.

1.3.1. Информирование о порядке предоставления муниципальной услуги осуществляется:

- отделом образования администрации муниципального образования «Котласский муниципальный район» (далее – отдел образования).

Местонахождение и почтовый адрес отдела образования: 165300, г. Котлас, пл. Советов, д. 9.

Сайт отдела образования: <http://kotlasroo.ru/>

Адрес электронной почты отдела образования: E-mail: [rookr@atnet.ru](mailto:rookr@atnet.ru)

Справочный телефон отдела образования: (818 37) 2-03-16

Факс: (818 37) 5-04- 96

График работы: понедельник - четверг с 8.30 до 17.00час, пятница с 8.30 до 15.30 час, перерыв с 12.30 до 13.30 час.;

- образовательными организациями, реализующими программы дошкольного образования Котласского района.

1.3.2. Информирование об услуге осуществляется при личном обращении заявителя, с использованием почтовой, телефонной связи, посредством электронной почты, через официальные сайты и единый портал государственных услуг (далее – ЕПГУ) в сети Интернет.

Информация о месте нахождения, графике работы, справочных телефонах, адресе сайта в сети «Интернет» организаций, которые в соответствии с частью 3 статьи 1 Федерального закона от 27 июля 2010 года № 210-ФЗ «Об организации предоставления государственных и муниципальных услуг» (далее - Федеральный закон от 27 июля 2010 года № 210-ФЗ), предоставляют муниципальную услугу (далее – организация), находится на сайте отдела образования.

Информация о местонахождении, справочных телефонах и графиках работы Архангельского регионального многофункционального центра предоставления государственных и муниципальных услуг (далее – ГАУ АО «МФЦ») содержится на официальном сайте МФЦ по адресу: [qosusluqi.ru](http://qosusluqi.ru).

1.3.3. В любое время с момента приёма документов до получения результатов услуги заявитель имеет право на получение сведений о ходе предоставления услуги по письменному обращению, телефону, электронной почте или лично. Заявителю предоставляются сведения о том, на каком этапе (в процессе выполнения какой административной процедуры) находится его заявка.

1.3.4. Приём и консультирование (лично или по телефону) должны проводиться корректно и внимательно по отношению к заявителю. Консультирование допускается в течение установленного рабочего времени. При консультировании заявителю дается точный и исчерпывающий ответ на поставленные вопросы.

1.3.5. Консультации предоставляются по следующим вопросам:

- перечня документов, необходимых для предоставления муниципальной услуги, комплектности (достаточности) представленных документов;
- источника получения документов, необходимых для предоставления муниципальной услуги;
- времени приема и выдачи документов;
- сроков предоставления муниципальной услуги;
- порядка обжалования действий (бездействия) и решений, осуществляемых и принимаемых в ходе предоставления муниципальной услуги.

## **2. Стандарт предоставления муниципальной услуги**

2.1. Наименование муниципальной услуги - прием заявлений, постановка на учет и зачисление детей в образовательные организации, реализующие основную образовательную программу дошкольного образования (детские сады).

2.2. Наименование органа, ответственного за предоставление муниципальной услуги:

- образовательные организации муниципального образования «Котласский муниципальный район», реализующие основную образовательную программу дошкольного образования, осуществляют постановку на учет для зачисления в ДОО и зачисление детей в ДОО.

2.3. Результатом предоставления муниципальной услуги постановки на учет является:

- постановка детей на учет для зачисления в ДОО (выдача уведомления о регистрации ребенка в электронном реестре в автоматизированной системе учета, далее – электронный реестр);
- мотивированный отказ в предоставлении муниципальной услуги.

Результатом предоставления муниципальной услуги зачисления в ДОО является:

- зачисление детей в ДОО;
- отказ в зачислении детей в ДОО.

2.4. Муниципальная услуга предоставляется при личном присутствии заявителя – очная форма, либо без личного присутствия заявителя через ЕПГУ сети Интернет, Архангельский региональный портал государственных услуг (далее – РПГУ) сети Интернет с последующим предоставлением в образовательную организацию муниципального образования «Котласский муниципальный район», реализующую основную образовательную программу дошкольного образования, оригиналов документов, необходимых для предоставления муниципальной услуги.

2.5. Сроки предоставления муниципальной услуги:

2.5.1. Приём заявлений о постановке детей на учет осуществляется в течение всего года.

2.5.2. Рассмотрение заявления и предоставленных документов о постановке на учет – в течение трех рабочих дней с момента обращения.

2.5.3. Направление детей для зачисления в ДОО осуществляется в течение всего года при наличии свободных мест в ДОО.

2.5.4. Зачисление детей в ДОО осуществляется в течение трех рабочих дней после заключения с заявителем договора об образовании.

2.6. Перечень нормативных правовых актов, содержащих правовые основания для предоставления муниципальной услуги:

- Конвенция о правах ребенка, одобрена Генеральной Ассамблеей ООН 20.11.1989;

- Федеральный Закон от 24.07.1998 № 124-ФЗ «Об основных гарантиях прав ребенка в Российской Федерации»;
  - Федеральный закон от 27.07.2010 № 210-ФЗ «Об организации предоставления государственных и муниципальных услуг»;
  - Федеральный закон «О прокуратуре РФ» № 2202-1 от 17.01.1992;
  - Закон Российской Федерации «О статусе судей в РФ» № 3132-1 от 26.06.1992;
  - Федеральный закон от 07.02.2011 № 3-ФЗ «О полиции»;
  - Федеральный закон от 27.05.1998 № 76-ФЗ «О статусе военнослужащих»;
  - Федеральный закон от 30.12.2012 № 283-ФЗ «О социальных гарантиях сотрудникам некоторых федеральных органов исполнительной власти и внесении изменений в отдельные законодательные акты Российской Федерации»;
  - Закон Российской Федерации от 15.05.1991 № 1244-1 «О социальной защите граждан, подвергшихся воздействию радиации вследствие катастрофы на Чернобыльской АЭС»;
  - Федеральный закон от 29.12.2012 № 273-ФЗ «Об образовании в Российской Федерации»;
  - Указ Президента Российской Федерации от 02.10.1992 № 1157 «О дополнительных мерах государственной поддержки инвалидов»;
  - Указ Президента Российской Федерации «О мерах по социальной поддержке многодетных семей» от 05.05.1992 № 431;
  - Распоряжение Правительства Российской Федерации от 25.04.2011 № 729-р «Об утверждении перечня услуг, оказываемых государственными и муниципальными учреждениями и другими организациями, в которых размещается государственное задание (заказ) или муниципальное задание (заказ), подлежащих включению в реестры государственных и муниципальных услуг и предоставляемых в электронной форме»;
  - Постановление Правительства Российской Федерации от 09.02.2004 № 65 «О дополнительных гарантиях и компенсациях военнослужащим и сотрудникам федеральных органов исполнительной власти, участвующим в контртеррористических операциях и обеспечивающим правопорядок и общественную безопасность на территории Северо-Кавказского региона Российской Федерации»;
  - Постановление Правительства Российской Федерации от 25.08.1999 № 936 «О дополнительных мерах социальной защиты членов семей военнослужащих и сотрудников внутренних дел государственной противопожарной службы, уголовно-исполнительной системы, непосредственно участвовавших в борьбе с терроризмом на территории Республики Дагестан и погибших (пропавших без вести), умерших, ставших инвалидами в связи с выполнением служебных обязанностей»;
  - Постановление Правительства Российской Федерации от 12.08.2008 № 587 «О дополнительных мерах по усилению социальной защиты военнослужащих и сотрудников федеральных органов исполнительной власти, участвующих в выполнении задач по обеспечению безопасности и защите граждан Российской Федерации, проживающих на территориях Южной Осетии и Абхазии»;
  - Приказ Министерства образования и науки Российской Федерации от 30.08.2013 № 1014 «Об утверждении Порядка организации и осуществления образовательной деятельности по основным общеобразовательным программам – образовательным программам дошкольного образования»;
  - Приказ Министерства образования и науки РФ от 08.04.2014 № 293 «Об утверждении Порядка приема на обучение по образовательным программам дошкольного образования»;
- 2.7. Исчерпывающий перечень документов, необходимых в соответствии с законодательными и иными нормативными правовыми актами для предоставления муниципальной услуги.

2.7.1. Для регистрации ребенка при постановке на учет:

- заявление родителей (законных представителей) по форме согласно приложению к административному регламенту или единой форме на ЕПГУ;
- документ, удостоверяющий личность родителей (законных представителей)
- свидетельство о рождении ребенка;
- документ, подтверждающий место жительства ребенка на территории муниципального образования «Котласский муниципальный район»;
- документ, подтверждающий право (льготу) родителям (законным представителям) на внеочередное или первоочередное предоставление места в ДОО в соответствии с действующим федеральным и региональным законодательством (при наличии);
- справка врачебной комиссии для постановки на учет в группы оздоровительной направленности;
- заключение психолого-медико-педагогической комиссии для постановки на учет в группы компенсирующей и комбинированной направленности (для детей с ограниченными возможностями здоровья).

2.7.2. Для зачисления в дошкольную образовательную организацию:

- заявление родителей (законных представителей) по форме согласно приложению к административному регламенту;
- документ, удостоверяющий личность заявителя;
- оригинал и ксерокопия свидетельства о рождении ребёнка или документ, подтверждающий родство заявителя (или законность представления прав ребенка);
- свидетельство о регистрации ребенка по месту жительства или по месту пребывания или документ, содержащий сведения о регистрации ребенка по месту жительства или по месту пребывания;
- родители (законные представители) детей, являющихся иностранными гражданами или лицами без гражданства, дополнительно предъявляют документ, подтверждающий родство заявителя (или законность представления прав ребенка), и документ, подтверждающий право заявителя на пребывание в Российской Федерации.

Иностранные граждане и лица без гражданства все документы представляют на русском языке или вместе с заверенным в установленном порядке переводом на русский язык.

- медицинское заключение;
- рекомендации психолого-медико-педагогической комиссии (для детей с ограниченными возможностями здоровья).

2.8. Основания для отказа в предоставлении муниципальной услуги.

2.8.1. При приеме заявления и постановке на учет:

- предоставление неполного пакета документов, указанных в п. 2.7.1. административного регламента;
- наличие в документах исправлений;
- наличие ребенка в электронном реестре;
- ребенок не проживает на территории муниципального образования «Котласский муниципальный район»;
- возраст ребенка превышает 7 лет.

2.8.2. При зачислении в дошкольные образовательные организации:

- предоставление неполного пакета документов, указанных в п. 2.7.2. административного регламента;
- наличие в документах исправлений;
- отсутствие свободных мест в дошкольной образовательной организации;

- возраст ребенка более 7 лет и менее 2 месяцев;
- наличие медицинских противопоказаний.

2.9. Плата за предоставление муниципальной услуги не взимается.

2.10. Приём заявлений для постановки на учет для зачисления в ДОО и зачисления в ДОО осуществляется руководителем образовательной организации или другим должностным лицом, ответственным по приему заявлений в дошкольных образовательных организациях.

2.11. Требования к помещениям, в которых предоставляется муниципальная услуга, к местам для заполнения заявлений о предоставлении муниципальной услуги, информационным стендам с образцами заполнения и перечнем необходимых для предоставления муниципальной услуги документов.

2.11.1. Помещения, в которых предоставляется муниципальная услуга, должны соответствовать установленным противопожарным и санитарно-эпидемиологическим правилам и нормам.

2.11.2. Помещения, в которых предоставляется муниципальная услуга, включают места для ожидания, места для информирования заявителей и заполнения необходимых документов, а также места для приема заявителей.

2.11.3. Места для ожидания должны соответствовать комфортным условиям для заявителей.

2.11.4. Места для приема документов должны быть снабжены стулом, иметь место для письма и раскладки документов.

Каждое рабочее место должно быть оборудовано телефоном, персональным компьютером с возможностью доступа к информационным базам данных, печатающим устройствам.

### **3. Состав, последовательность и сроки выполнения административных процедур, требования к порядку их выполнения, в том числе особенности выполнения административных процедур в электронной форме**

3.1. Предоставление услуги по приему заявлений и постановке на учет включает в себя следующие административные процедуры:

- предоставление заявителем заявления и документов, необходимых для постановки детей на учет для зачисления в образовательное учреждение;
- рассмотрение заявления и представленных документов заявителя;
- информирование заявителя о принятом решении: постановка ребенка на учет (с выдачей заявителю уведомления о постановке ребенка на учет) либо мотивированный отказ.

3.1.1. При личном обращении с заявлением о постановке на учет:

3.1.1.1. Заявитель обращается лично в дошкольную образовательную организацию, оказывающую муниципальную услугу, и представляет пакет документов, указанных в пункте 2.7.1. раздела 2 административного регламента.

3.1.1.2. Руководитель ДОО (или другое должностное лицо, ответственное за приём документов):

- устанавливает личность заявителя (проверяет документ, удостоверяющий его личность);
- принимает документы, проверяет правильность написания заявления и соответствие сведений, указанных в заявлении, паспортным данным;
- проверяет наличие всех необходимых документов, указанных в пункте 2.7.1. раздела 2 административного регламента, удостоверившись, что:
  - тексты документов написаны разборчиво;
  - фамилия, имя и отчество, дата рождения, адрес места жительства ребёнка заявителя и/или заявителя написаны полностью;
  - в документах нет подчисток, приписок, зачёркнутых слов и иных неоговоренных исправлений;

документы не имеют серьёзных повреждений, наличие которых не позволяет однозначно истолковать их содержание.

3.1.1.3. При установлении фактов отсутствия необходимых документов, указанных в пункте 2.7.1. раздела 2 административного регламента, руководитель образовательного учреждения уведомляет заявителя о наличии препятствий для приёма документов, объясняет заявителю суть выявленных недостатков в представленных документах и возвращает их заявителю для устранения недостатков.

3.1.1.4. Если все документы оформлены правильно, руководитель образовательной организации регистрирует ребенка в электронном реестре в установленном порядке и выдает заявителю уведомление о постановке на учет.

3.1.1.5. Результат административной процедуры – регистрация ребенка в электронном реестре учета или возврат документов.

Срок выполнения административной процедуры – не более 15 минут.

Ответственное должностное лицо – руководитель образовательной организации, или специалист образовательной организации, ответственный за приём документов.

3.1.2. При личном обращении заявителя в МФЦ:

3.1.2.1. Заявитель обращается в МФЦ и представляет пакет документов, указанных в пункте 2.7.1. раздела 2 административного регламента.

3.1.2.2. Должностное лицо, ответственное за приём документов:

- устанавливает личность заявителя (проверяет документ, удостоверяющий его личность);
- принимает документы, проверяет правильность написания заявления и соответствие сведений, указанных в заявлении, паспортным данным;
- проверяет наличие всех необходимых документов, указанных в пункте 2.7.1. раздела 2 административного регламента, удостовераясь, что:

тексты документов написаны разборчиво;

фамилия, имя и отчество, дата рождения, адрес места жительства ребёнка заявителя и/или заявителя написаны полностью;

в документах нет подчисток, приписок, зачёркнутых слов и иных неоговоренных исправлений; документы не имеют серьёзных повреждений, наличие которых не позволяет однозначно истолковать их содержание.

3.1.2.3. При установлении фактов отсутствия необходимых документов, указанных в пункте 2.7.1. раздела 2 административного регламента, специалист МФЦ уведомляет заявителя о наличии препятствий для приёма документов, объясняет заявителю суть выявленных недостатков в представленных документах и возвращает их заявителю для устранения недостатков.

3.1.2.4. Если все документы оформлены правильно, специалист МФЦ в установленном порядке передает информацию о заявлении и документах в муниципальный орган управления образованием.

3.1.2.5. Председатель комиссии принимает решение о внесении в реестр или в отказе, сообщает решение в МФЦ с указанием регистрационного номера в очереди.

3.1.2.6. МФЦ оповещает заявителя.

3.1.2.7. Результат административной процедуры – регистрация или отказ в регистрации ребенка.

Срок выполнения административной процедуры – не более 15 минут.

Ответственное должностное лицо – специалист ответственный за приём документов.

Срок выполнения передачи заявления и информации о документах из МФЦ в образовательную организацию – в день обращения.



Ответственное должностное лицо – руководитель образовательной организации, ответственный за приём документов.

Срок выполнения принятия решения о регистрации, информирование МФЦ о принятом решении – не более 3 рабочих дней.

Ответственное должностное лицо – руководитель ДОО, ответственный за приём документов.

Срок оповещения заявителя о принятом решении – в течение дня после получения информации от ДОО.

Ответственное должностное лицо – руководитель ДОО, ответственный за приём документов.

### 3.1.3. В случае подачи заявления через ЕПГУ:

3.1.3.1. Заявитель обращается лично в образовательную организацию, оказывающее муниципальную услугу (в течение 30 дней с момента подачи заявления), и представляет пакет документов, указанных в пункте 2.7.1. раздела 2 административного регламента, относящихся к документам личного хранения.

3.1.3.2. Должностное лицо, ответственное за приём документов:

- устанавливает личность заявителя (проверяет документ, удостоверяющий его личность);
- сверяет документы, поданные в электронном виде с оригиналами;
- проверяет наличие документов (которые являются документами личного хранения), указанных в пункте 2.7.1. раздела 2 административного регламента, удостоверяясь, что:

тексты документов написаны разборчиво;

фамилия, имя и отчество, дата рождения, адрес места жительства ребёнка заявителя и/или заявителя написаны полностью;

в документах нет подчисток, приписок, зачёркнутых слов и иных неоговоренных исправлений; документы не имеют серьёзных повреждений, наличие которых не позволяет однозначно истолковать их содержание.

3.1.3.3. При установлении фактов отсутствия документов личного хранения, необходимых для оказания услуги, объясняет заявителю суть выявленных недостатков в представленных документах и возвращает их заявителю для устранения недостатков.

3.1.3.4. Руководитель образовательной организации запрашивает подтверждение документов через систему межведомственного взаимодействия (далее – СМЭВ).

3.1.3.5. Если все документы предоставлены, руководитель образовательной организации регистрирует ребенка в электронном реестре в установленном порядке и выдает заявителю уведомление о постановке на учет.

3.1.3.6. Результат административной процедуры:

- регистрация ребенка в электронном реестре учета или возврат документов (дата регистрации соответствует дате подачи заявления на ЕПГУ).

Срок выполнения административной процедуры – не более 15 минут.

Ответственное должностное лицо – руководитель ДОО, ответственный за приём документов.

- Отказ в регистрации заявления – в случае не подтверждения сведений и документов, необходимых для оказания услуги в установленный срок.

Все действия по обработке заявлений должны транслироваться на ЕПГУ.

### 3.1.4. В случае подачи заявления через РПГУ:

3.1.4.1. Заявитель обращается лично в образовательную организацию, оказывающее муниципальную услугу на территории МО «Котласский муниципальный район» в течение 30 дней с момента подачи заявления, и представляет пакет документов, указанных в пункте 2.7.1. раздела 2 административного регламента, относящихся к документам личного хранения.

3.1.4.2. Должностное лицо, ответственное за приём документов:

- устанавливает личность заявителя (проверяет документ, удостоверяющий его личность);
- сверяет документы, поданные в электронном виде с оригиналами;
- проверяет наличие документов (которые являются документами личного хранения), указанных в пункте 2.7.1. раздела 2 административного регламента, удостоверяясь, что:
  - тексты документов написаны разборчиво;
  - фамилия, имя и отчество, дата рождения, адрес места жительства ребёнка заявителя и/или заявителя написаны полностью;
  - в документах нет подчисток, приписок, зачёркнутых слов и иных неоговоренных исправлений;
  - документы не имеют серьёзных повреждений, наличие которых не позволяет однозначно истолковать их содержание.

3.1.4.3. При установлении фактов отсутствия документов личного хранения, необходимых для оказания услуги, объясняет заявителю суть выявленных недостатков в представленных документах и возвращает их заявителю для устранения недостатков.

3.1.4.4. Руководитель ДОО, ответственный за приём документов, запрашивает подтверждение документов через СМЭВ.

3.1.4.5. Если все документы предоставлены, специалист регистрирует ребенка в электронном реестре в установленном порядке и выдает заявителю уведомление о постановке на учет.

3.1.4.6. Результат административной процедуры:

- регистрация ребенка в электронном реестре учета или возврат документов (дата регистрации соответствует дате подачи заявления на РПГУ).

Срок выполнения административной процедуры – не более 15 минут.

Ответственное должностное лицо – специалист, ответственный за приём документов.

- отказ в регистрации заявления – в случае не подтверждения сведений и документов, необходимых для оказания услуги в установленный срок.

Все действия по обработке заявлений должны транслироваться на РПГУ.

3.2. Предоставление услуги по зачислению детей в ДОО включает в себя следующие административные процедуры:

- приём, рассмотрение заявления и представленных документов заявителя, необходимых для зачисления в ДОО;
- зачисление ребенка в ДОО либо мотивированный отказ в предоставлении услуги.

Рассмотрение документов заявителя.

Основанием для начала административной процедуры является заявление родителя (законного представителя) о зачислении в ДОО.

3.2.1. При личном обращении с заявлением о зачислении в ДОО:

3.2.1.1. Заявитель обращается лично в ДОО и представляет пакет документов, указанных в пункте 2.7.2. раздела 2 административного регламента.

3.2.1.2. Руководитель ДОО, ответственный за приём документов:

- устанавливает личность заявителя (проверяет документ, удостоверяющий его личность);
- принимает документы, проверяет правильность написания заявления и соответствие сведений, указанных в заявлении, паспортным данным;
- проверяет наличие всех необходимых документов, указанных в пункте 2.7.1. раздела 2 административного регламента, удостоверяясь, что:
  - тексты документов написаны разборчиво;
  - фамилия, имя и отчество, дата рождения, адрес места жительства ребёнка заявителя и/или заявителя написаны полностью;
  - в документах нет подчисток, приписок, зачёркнутых слов и иных неоговоренных исправлений;

документы не имеют серьёзных повреждений, наличие которых не позволяет однозначно истолковать их содержание.

3.2.1.3. При установлении фактов отсутствия необходимых документов, указанных в пункте 2.7.2. раздела 2 административного регламента, руководитель ДОО уведомляет заявителя о наличии препятствий для приёма документов, объясняет заявителю суть выявленных недостатков в представленных документах и возвращает их заявителю для устранения недостатков.

3.2.1.4. Если все документы оформлены правильно, руководитель ДОО регистрирует заявление в установленном порядке.

3.2.1.5. Результат административной процедуры:

- регистрация заявления.

Срок выполнения административной процедуры – не более 15 минут.

Ответственное должностное лицо – руководитель ДОО, ответственный за приём документов.

- отказ в регистрации документов (в случае отсутствия направления в ДОО).

3.2.2. В случае подачи заявления через ЕПГУ, РПГУ:

3.2.2.1. Заявитель обращается лично в ДОО (понедельник- пятница) с 9.00 час. до 16.00час, в течение 30 дней с момента подачи заявления, и представляет пакет документов, указанных в пункте 2.7.2. раздела 2 административного регламента, относящихся к документам личного хранения.

3.2.2.2. Руководитель ДОО, ответственный за приём документов:

- устанавливает личность заявителя (проверяет документ, удостоверяющий его личность);

- сверяет документы, поданные в электронном виде с оригиналами;

- проверяет наличие документов (которые являются документами личного хранения), указанных в пункте 2.7.2. раздела 2 административного регламента, удостоверившись, что:

тексты документов написаны разборчиво;

фамилия, имя и отчество, дата рождения, адрес места жительства ребёнка заявителя и/или заявителя написаны полностью;

в документах нет подчисток, приписок, зачёркнутых слов и иных неоговоренных исправлений;

документы не имеют серьёзных повреждений, наличие которых не позволяет однозначно истолковать их содержание

3.2.2.3. При установлении фактов отсутствия документов личного хранения, необходимых для оказания услуги, объясняет заявителю суть выявленных недостатков в представленных документах и возвращает их заявителю для устранения недостатков.

3.2.2.4. Руководитель ДОО, ответственный за приём документов, запрашивает подтверждение документов через СМЭВ.

3.2.2.5. Если все документы предоставлены, руководитель ДОО регистрирует заявление в установленном порядке.

3.2.2.6. Результат административной процедуры

– регистрация заявления или возврат документов (дата регистрации соответствует дате подачи заявления на ЕПГУ, РПГУ).

Срок выполнения административной процедуры – не более 15 минут.

Ответственное должностное лицо – руководитель ДОО, ответственный за приём документов.

- Отказ в регистрации заявления – в случае не подтверждения сведений и документов, необходимых для оказания услуги в установленный срок.

Все действия по обработке заявлений должны транслироваться на ЕПГУ, РПГУ.

3.2.3. Принятие решения о зачислении в ДОО

Основания для отказа в зачислении:

- несоответствие возраста ребенка комплектуемым возрастным группам;

- возраст ребенка более 7 лет или менее 2 месяцев;
- наличие медицинских противопоказаний.

3.2.4. В случае принятия положительного решения о зачислении ДОО заключает договор об образовании по образовательным программам дошкольного образования с родителями (законными представителями)

3.2.5. Руководитель образовательной организации издает распорядительный акт о зачислении ребенка в образовательную организацию в течение трех рабочих дней после заключения договора. Распорядительный акт в трехдневный срок после издания размещается на информационном стенде образовательной организации и на официальном сайте образовательной организации в сети Интернет. После издания распорядительного акта ребенок снимается с учета детей, нуждающихся в предоставлении места в образовательной организации. На каждого ребенка, зачисленного в образовательную организацию, заводится личное дело, в котором хранятся все сданные документы.

3.2.6. Результат административной процедуры – приказ о зачислении ребёнка в образовательную организацию либо отказ в зачислении.

3.2.7. Срок выполнения административной процедуры – 3 рабочих дня после заключения с заявителем договора об образовании.

3.3. Последовательность действий (административных процедур) представлена в блок-схеме предоставления муниципальной услуги согласно Приложению к административному регламенту.

#### **4. Формы контроля за исполнением административного регламента**

4.1. Контроль за исполнением административного регламента осуществляет отдел образования путём проведения плановых проверок образовательных организаций.

4.2. Контроль за полнотой и качеством предоставления услуги осуществляет отдел образования.

4.3. Плановые проверки полноты и качества предоставления муниципальной услуги осуществляются в соответствии с планом работы на текущий год, утвержденным заведующим отделом образования.

4.4. Внеплановые проверки проводятся при поступлении в Администрацию муниципального образования «Котласский муниципальный район»; либо непосредственно заведующему отделом образования обращений (заявлений, жалоб) граждан и писем, в которых содержатся сведения о нарушении положений административного регламента.

4.5. За нарушение положений административного регламента к виновным должностным лицам применяются меры ответственности в порядке, установленном законодательством Российской Федерации.

4.6. Граждане, их объединения и организации могут контролировать предоставление услуги, получая информацию о ней по телефону, по письменным обращениям, по электронной почте.

#### **5. Досудебный (внесудебный) порядок обжалования решений и действий (бездействия) органа, предоставляющего муниципальную услугу, должностных лиц, муниципальных служащих**

5.1. Предметом досудебного (внесудебного) обжалования могут быть решения и действия (бездействия) принимаемые (осуществляемые) в ходе предоставления муниципальной услуги, в том числе:

- нарушение срока регистрации запроса заявителя о предоставлении муниципальной услуги;
- нарушение срока предоставления муниципальной услуги;
- требование у заявителя документов, не предусмотренных административным регламентом;

- отказ в приеме документов;
- отказ в предоставлении муниципальной услуги;
- затребование с заявителя при предоставлении государственной или муниципальной услуги платы;
- отказ в исправлении допущенных опечаток и ошибок в выданной в результате предоставления муниципальной услуги информации.

## 5.2. Общие требования к порядку подачи и рассмотрения жалобы

5.2.1. Жалоба подается в отдел образования либо в Администрацию муниципального образования «Котласский муниципальный район», если обжалуются действия (бездействия) сотрудников управления образования в письменной форме на бумажном носителе, в электронной форме, может быть направлена по почте, с использованием информационно-телекоммуникационной сети Интернет, официального сайта органа, предоставляющего муниципальную услугу, а также может быть принята при личном приеме заявителя.

### 5.2.2. Жалоба должна содержать:

- наименование органа предоставляющего муниципальную услугу, должностного лица администрации, предоставляющего муниципальную услугу, решения и действия (бездействие) которых обжалуются;
- фамилию, имя, отчество сведения о месте жительства заявителя - физического лица либо наименование, сведения о месте нахождения заявителя - юридического лица, а также номер (номера) контактного телефона, адрес (адреса) электронной почты (при наличии) и почтовый адрес, по которым должен быть направлен ответ заявителю;
- сведения об обжалуемых решениях и действиях (бездействии) должностного лица предоставляющего муниципальную услугу;
- доводы, на основании которых заявитель не согласен с решением и действием (бездействием) должностного лица предоставляющего муниципальную услугу. Заявителем могут быть представлены документы (при наличии), подтверждающие доводы заявителя, либо их копии.

5.3. Жалоба, поступившая в отдел образования подлежит рассмотрению должностным лицом, наделенным полномочиями по рассмотрению жалоб, в течение пятнадцати рабочих дней со дня ее регистрации, а в случае обжалования отказа отдела образования, должностного лица, предоставляющего муниципальную услугу, в приеме документов у заявителя либо в исправлении допущенных опечаток и ошибок или в случае обжалования нарушения установленного срока таких исправлений - в течение пяти рабочих дней со дня ее регистрации.

5.4. По результатам рассмотрения жалобы отдел образования принимает одно из следующих решений:

- удовлетворяет жалобу, в том числе в форме отмены принятого решения, исправления допущенных управлением образования, опечаток и ошибок в выданных в результате предоставления муниципальной услуги документах;
- отказывает в удовлетворении жалобы.

Жалоба не рассматривается в случае, если письменное обращение не содержит фамилии заявителя, а равно отсутствие в обращении почтового адреса, по которому должен быть направлен ответ.

5.5. Заявитель вправе обжаловать действия (бездействия), решения должностных лиц в судебном порядке.

## Форма согласия на обработку персональных данных

В \_\_\_\_\_  
 \_\_\_\_\_  
 (наименование организации)  
 \_\_\_\_\_  
 (Ф.И.О. родителя/законного представителя)  
 \_\_\_\_\_  
 \_\_\_\_\_  
 (паспортные данные родителя/законного представителя)  
 \_\_\_\_\_  
 \_\_\_\_\_  
 (адрес фактического проживания, контактный телефон)

## Заявление о согласии на обработку персональных данных

Я, \_\_\_\_\_, действующий(ая)  
 (фамилия, имя, отчество)  
 от своего имени и от имени несовершеннолетнего \_\_\_\_\_  
 (степень родства)  
 \_\_\_\_\_,  
 (фамилия, имя, отчество)

«\_\_» \_\_\_\_\_ года рождения в соответствии с требованиями статьи 9 Федерального закона от 27.07.2006 № 152-ФЗ «О персональных данных» даю согласие на обработку моих персональных данных и персональных данных моего/моей \_\_\_\_\_ с использованием \_\_\_\_\_ (наименование АИС ЭО), с целью постановки  
 (степень родства)

ее (его) на учет для предоставления места в образовательной организации, реализующей основную общеобразовательную программу дошкольного образования (далее – ДОО).

Мои персональные данные включают: фамилию, имя, отчество, серию и номер документа, удостоверяющего личность, контактные телефоны, адрес электронной почты, данные о наличии права на внеочередное или первоочередное зачисление ребенка в ДОО,

Персональные данные моего/моей \_\_\_\_\_,  
 (степень родства)

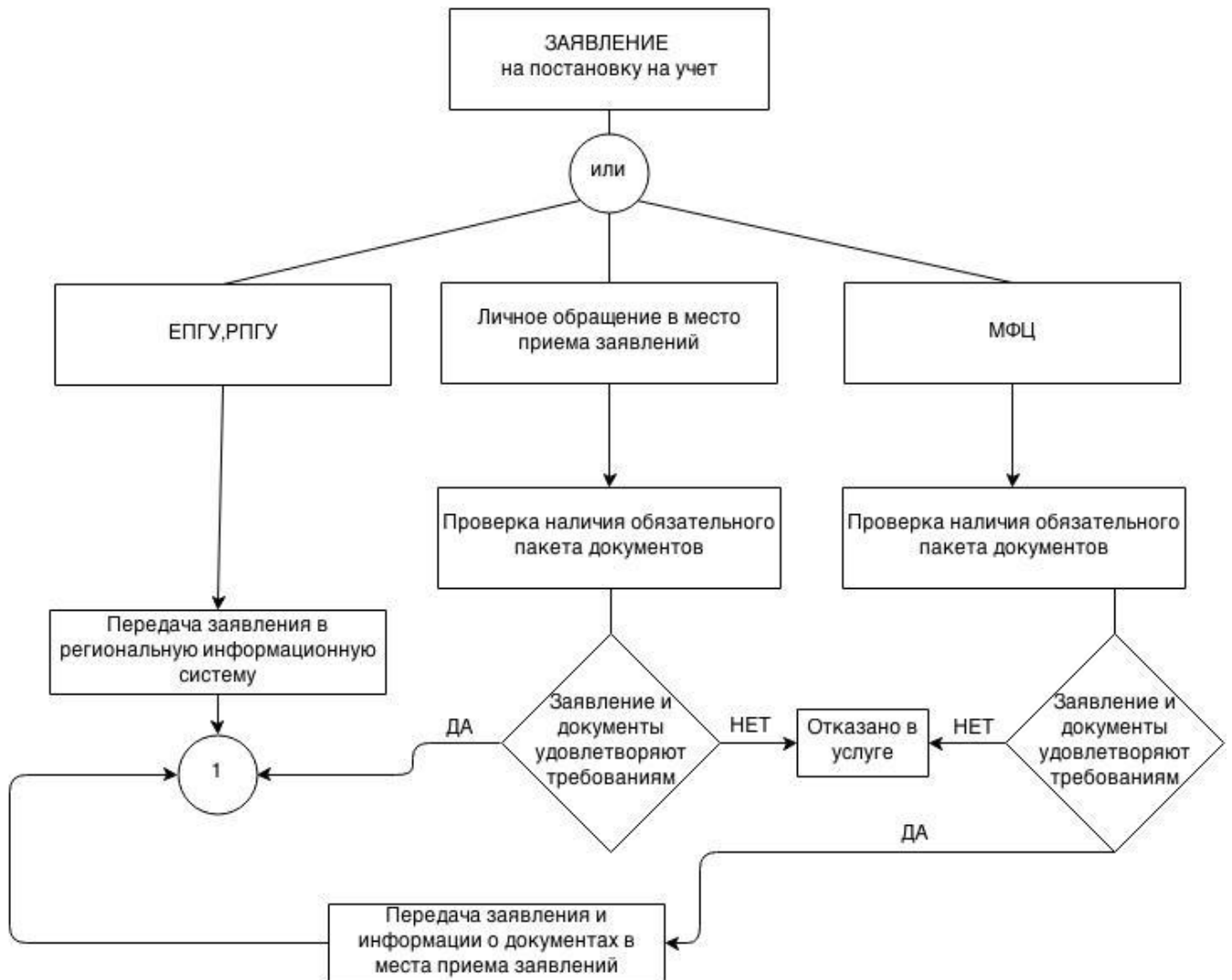
в отношении которого дается данное согласие, включают: фамилию, имя, отчество, пол, дату рождения, данные свидетельства о рождении, адрес регистрации и фактического проживания, данные о потребности в специализированной группе, \_\_\_\_\_.

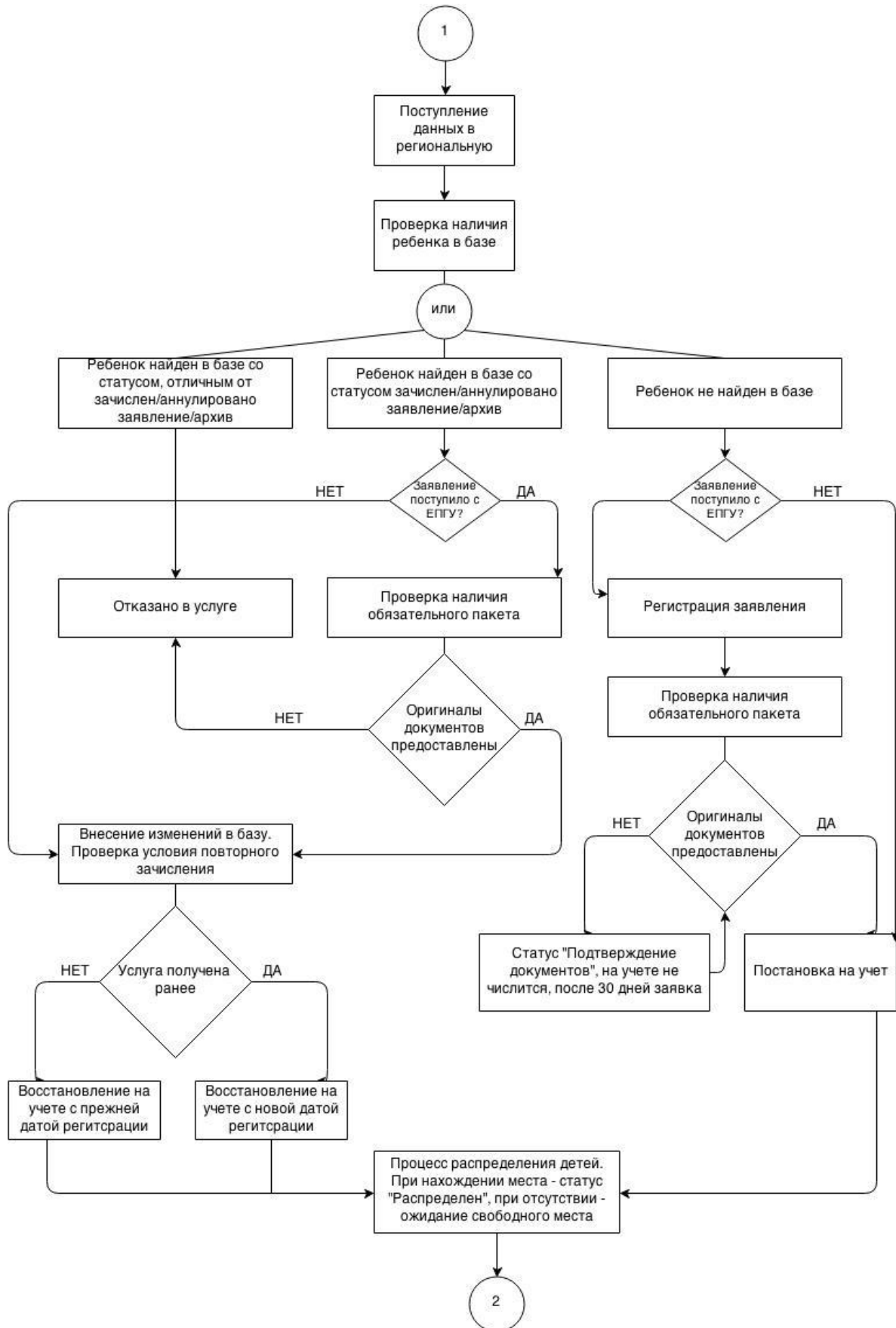
Обработка персональных данных включает: сбор, систематизацию, накопление, хранение, уточнение, изменение, использование, обезличивание, уничтожение.

Обработка персональных данных осуществляется с использованием средств вычислительной техники и сетей общего пользования при обеспечении организационных и технических мер безопасности, так и без использования средств автоматизации.

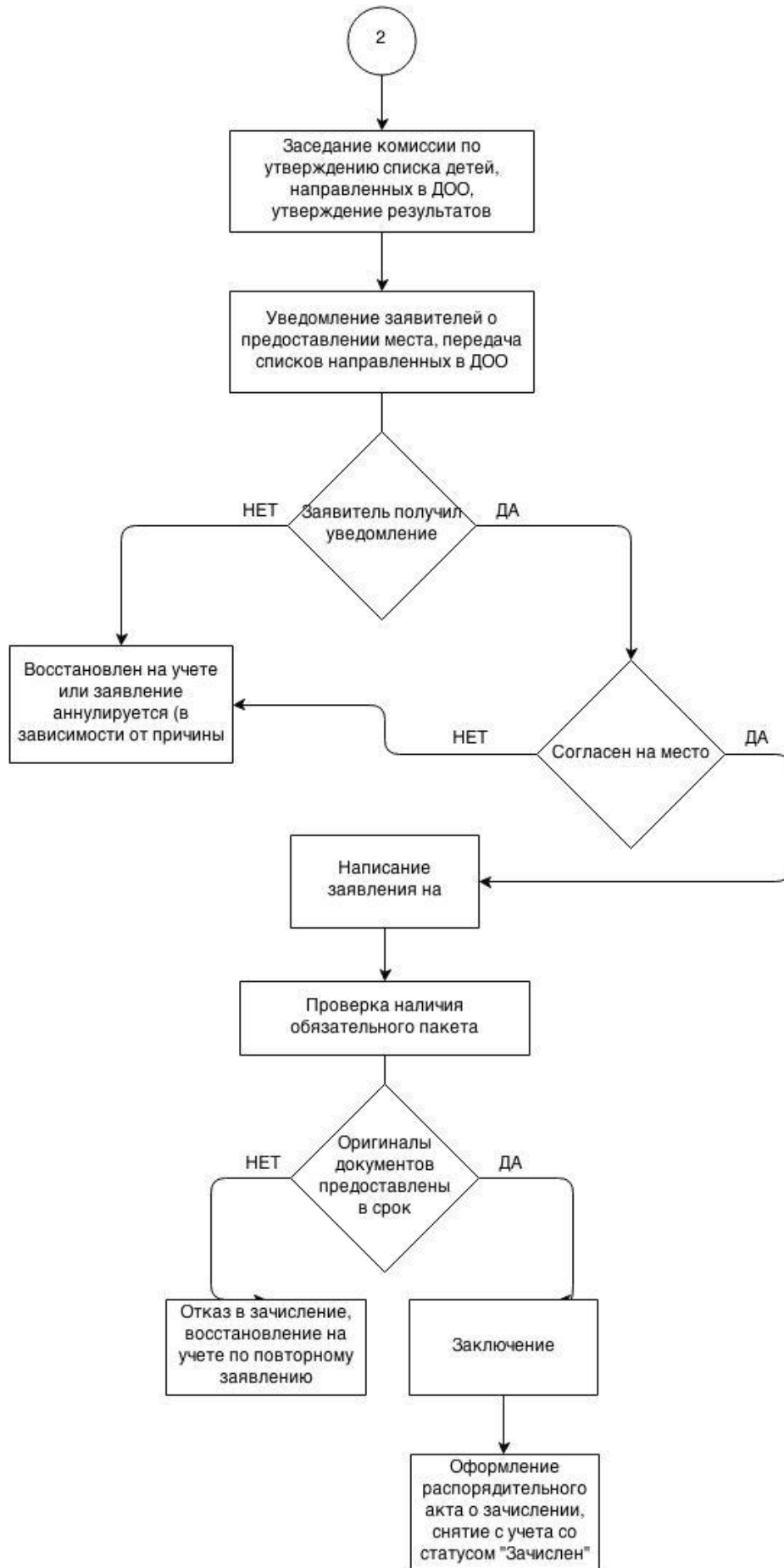
Согласие действует с момента постановки на учет до зачисления ребенка в ДОО, либо при достижении ребенком семилетнего возраста, а также при наличии заявления о снятии ребенка с учета. Данное Согласие может быть отозвано в порядке, установленном Законодательством РФ. В случае завершения действия Согласия Оператор обязан прекратить обработку в срок, не превышающий 3 рабочих дней с даты поступления указанного отзыва.

\_\_\_\_\_/\_\_\_\_\_/\_\_\_\_\_  
 (дата) (подпись) (расшифровка подписи)

**Блок-схема предоставления муниципальной услуги**







**ОБРАЗЕЦ  
ЖАЛОБЫ НА ДЕЙСТВИЕ (БЕЗДЕЙСТВИЕ)**

\_\_\_\_\_ (наименование организации)

\_\_\_\_\_ ФИО должностного лица

Исх. от \_\_\_\_\_ № \_\_\_\_\_

**Жалоба**

\* Ф.И.О. физического лица \_\_\_\_\_

\* Местонахождение физического лица \_\_\_\_\_  
(фактический адрес)

Телефон: \_\_\_\_\_

Адрес электронной почты: \_\_\_\_\_

Код учета: ИНН \_\_\_\_\_

\* на действия (бездействие):

\_\_\_\_\_ (наименование органа или должность, ФИО должностного лица органа)

\* существо жалобы:

\_\_\_\_\_  
\_\_\_\_\_

\_\_\_\_\_ (краткое изложение обжалуемых действий (бездействия), указать основания, по которым лицо, подающее жалобу, не согласно с действием (бездействием) со ссылками на пункты регламента)

поля, отмеченные звездочкой (\*), обязательны для заполнения.

Перечень прилагаемой документации:

\_\_\_\_\_ (дата)

\_\_\_\_\_ (подпись)

**ОБРАЗЕЦ РЕШЕНИЯ**

**ПО ЖАЛОБЕ НА ДЕЙСТВИЕ (БЕЗДЕЙСТВИЕ) ОРГАНА  
ИЛИ ЕГО ДОЛЖНОСТНОГО ЛИЦА**

Исх. от \_\_\_\_\_ № \_\_\_\_\_

**РЕШЕНИЕ**  
**по жалобе на решение, действие (бездействие)**  
**органа или его должностного лица**

Наименование органа или должность, фамилия и инициалы должностного лица органа, принявшего решение по жалобе:

---

Ф.И.О. физического лица, обратившегося с жалобой:

---

Номер жалобы, дата и место принятия решения:

---

Изложение жалобы по существу:

---

Изложение возражений, объяснений заявителя:

---

**УСТАНОВЛЕНО:**

Фактические и иные обстоятельства дела, установленные органом или должностным лицом, рассматривающим жалобу:

---

Доказательства, на которых основаны выводы по результатам рассмотрения жалобы:

---

Законы и иные нормативные правовые акты, которыми руководствовался орган или должностное лицо при принятии решения, и мотивы, по которым орган или должностное лицо не применил законы и иные нормативные правовые акты, на которые ссылался заявитель –

---

На основании изложенного  
**РЕШЕНО:**

1. \_\_\_\_\_  
 (решение, принятое в отношении обжалованного

действия (бездействия), признано правомерным или неправомерным полностью

или частично или отменено полностью или частично)

2. \_\_\_\_\_  
 (решение принятое по существу жалобы, - удовлетворена или не удовлетворена полностью или частично)

3. \_\_\_\_\_  
 (решение либо меры, которые необходимо принять в целях устранения допущенных нарушений, если они не были приняты до вынесения решения по жалобе)

Настоящее решение может быть обжаловано в суде, арбитражном суде.

Копия настоящего решения направлена по  
 адресу \_\_\_\_\_

---

\_\_\_\_\_  
 (должность лица уполномоченного,  
 принявшего решение по жалобе)

\_\_\_\_\_  
 (подпись)

\_\_\_\_\_  
 (инициалы, фамилия)